

東京地区生コンクリート協同組合  
〒103-0027東京都中央区日本橋3丁目2番5号  
電話番号 (03)3271-2181  
URL:https://www.t-namakyo.jp/  
発行責任者 高村 尚

## ＝協組の動き＝

- (5月)  
10日(月) 理事会(No. 1146)  
24日(月) 通常総会(第45回)  
          理事会(No. 1147)  
          " (No. 1148)
- (6月)  
14日(月) 理事会(No. 1149)  
28日(月) 理事会(No. 1150)



人事異動  
【離職】

日付	部署	氏名
4月30日	業務部	池田 和子

# － 2021年度の 当協組取り組み方針について－

2021年度の東京協組管内の需要は、虎ノ門・品川・八重洲地区等の都心部の大規模再開発工事が本格化することや、遅れている新規物件の着工により出荷量は大幅に回復し、通期で 3,000 千<sup>3</sup>m (前年比 130.6%)と想定しております。しかしながら、今後の需要環境は年間 3,000 千<sup>3</sup>mを大幅に超える水準までの回復・伸長を望むことは困難であり、組合員各社の経営は予断を許さぬ状況が続くものと思われまます。

こうした状況を踏まえ、4月12日に開催された当協組の理事会において、理事長より次のとおり本年度の重要課題と取り組み方針が示されました。

### (1)重点課題

#### ①適正価格の獲得

更なる原材料費・輸送費・人件費等のコストアップに対処するため、昨年4月1日引合受付分以降に実施した販売価格 1,000 円/<sup>3</sup>mの改定(値上げ)の早期満額達成を目指す。

#### ②安定供給の確保

適正価格獲得の前提として高品質の生コンの安定供給を確保することが肝要であり、運転手・輸送車輛不足の中での輸送力確保に努める。

#### ③残コン・戻りコンの更なる削減

発生削減を目的として有償化を導入してきたものの、一向に減少していないことから、昨年4月1日以降出荷分より

戻りコン有償料金の引き上げを実施したが、残コンについても削減対策としての有償化制度導入の検討を含めて取り組む。

### (2)特別課題

以下の各テーマ毎の検討のためのチームを継続または新規に組成して取り組む。

#### ①働き方改革ワーキング

「完全週休2日制」導入に向けたPR実施の他、業務効率化の施策推進に引き続き取り組む。

#### ②電子化対応ワーキング

「圧縮強度試験の遠隔臨場」や書類のペーパーレス化に向けた取り組みを推進する。

#### ③スライド改定準備チーム

現在の当協組の価格スライド表は2016年10月に改定されてから5年近く経過しており、今後の改定に向けた諸条件の検討に着手する。

#### ④損害補償対応検討チーム

万一、品質事故が発生した場合の補償体制の整備に向け、損害賠償保険加入是非を含めた検討を進める。

この他、需要減少に対応するための構造改善の実施が不可避であるとし、工場集約化促進の検討を具体的に進める考えが示されました。

## 皇居ラン

嶋津 成昭



日本のランニング愛好者は400万人とも500万人とも言われていますが、私もその末端に名を連ねる一人です。8年ほど前、当時の上司から誘われ、山中湖マラソンに参加して以来、走ることが楽しくなり、コロナ禍の前までは有志と一緒にあちこちのマラソン大会やリレーマラソンに参加していました。50歳を過ぎてランニングに目覚めた、にわかランナーではありますが、今回は市民ランナーの聖地ともいわれる「皇居ラン」を紹介させていただきたいと思っています。

皇居1周は5km、アスファルトで綺麗に舗装された道を、信号に邪魔されることなく走れ、トイレも3ヶ所あり、随所に警察官がランナーを見守ってくれているような気がしてとても安心なコースです。

では、小生なりの走り方を伝授しましょう。お勧めのスタート地点は、桜田門を抜けた皇居外苑広場。まずは、ウォーミングアップを兼ねてゆっくり走りはじめます。パレスホテルが右手に、大手門が左手に見えてくるとスタートから約1km。そこから竹橋までのやや上りの区間でスピードを通常モードに戻します。その後、「皇居ラン」最大の難所、千鳥ヶ淵までの高低差30mの上りとなります。ここをクリアするコツは、スピードを抑え、前傾姿勢で風の抵抗を少

なくして一気に上り切ること。歯を食いしばって、苦しさに耐えましょう。この坂を乗り越えると千鳥ヶ淵公園が左に見えてきます。そして、半蔵門から桜田門までの三宅坂 1.5kmへ。ここが「皇居ラン」の醍醐味を味わえる最大のポイントです。なだらかな下り、呼吸を整え、高層ビル群を見渡しながらか、疾走します。気分はトップアスリート。爽快です。やがて出発地点に。皇居2周、10kmを完走すれば、充実感に満たされます。

完走後、「皇居ラン」のもう一つの楽しみが待っています。一緒に走った仲間といつもの中華料理店に集まり、餃子と生ビールで「はい、乾杯」。この懇親会は、走り抜いた後の開放感からか、いつも和やかな飲み会となります。上司の悪口、仕事の愚痴もほとんど出ません。私見ですが、都会に暮らすものほど、ランニングを愛している人が多い気がします。閉鎖された空間で、時間に追われる毎日。ストレスも尋常ではない。ランニングはそのすべてを忘れさせてくれる特効薬なのではないでしょうか。私はこれからも、都会のど真ん中を走り続けます。コロナ禍が終息したら皆様も「皇居ラン」で至福のひと時を体験されたいかがでしょうか。

(関東宇部コンクリート工業(株)常務取締役)

	(出荷数量)				(引合、成約、契残)	
	4月(実績)		5月(想定)		4月(実績)	
	前年比	前年実績比			前年比	
大型	181,085 m <sup>3</sup>	131.8%	170,000 m <sup>3</sup>	131.3%	引合	277,809 m <sup>3</sup> 39.1%
小型	28,130 m <sup>3</sup>	96.0%	28,000 m <sup>3</sup>	105.9%	成約	225,759 m <sup>3</sup> 37.7%
計	209,215 m <sup>3</sup>	125.5%	198,000 m <sup>3</sup>	127.0%	契残	4,445,211 m <sup>3</sup> 82.9%

## 「圧縮強度試験の遠隔臨場」始動に向けて試験実施中

当協組では、令和3年2月15日発行のまど第336号でお知らせしたように、「圧縮強度試験の遠隔臨場」導入に向け、試験を行っています。

システムのポイントは、登録販売店がホストとなって遠隔臨場を進めるというものです。手順の概要を以下に示します。

- ① 販売店担当者は、現場・工場の都合を確認し試験開始時間を決定する。Teamsで会議をスケジュールし、現場立会者・工場担当者に招待メールを送信する。
- ② 試験当日、販売店担当者は予定時間前に会議を開催し、招待者全員が入場したことを確認後、遠隔臨場を開始する。
- ③ 工場担当者は圧縮強度試験実施状況をカメラ撮影し、現場立会者にオンラインで視聴・確認して頂く。販売店担当者は、実施状況を録画して記録する。
- ④ 立会者の要請に応じて、工場担当者は試験成績表、販売店担当者は記録映像を提供する。

試験は組合員工場を3グループに分け第1弾の工場を6月中旬まで、第2弾を8月中旬まで、第3弾として残る工場を8月中旬以降に実施する予定で行っています。

これに並行して、東京生コンクリート卸協同組合と協力して遠隔臨場の基本的な進め方を取りまとめたマニュアルを作成しているところ。なお6月8日に、登録販売店(13:00~)、組合員工場(15:00~)の担当者に向けて、これを配布して説明会を開催する予定です。

本年度より、東京生コンクリート卸協同組合による建設会社向けPRを開始しており、早ければ下期より希望される現場に導入していただきたいと思います。

圧縮強度試験の遠隔臨場 導入試験計画(案)

ブロック名	会社名	工場名	第1弾 (6月中旬まで)	第2弾 (8月中旬まで)	第3弾 (8月中旬以降)
東 関 東 (10)	植木生コン株式会社	八潮工場			○
	関東コンクリート株式会社	東京工場			○
	城北小野田レミコン株式会社		○		
	株式会社 内山アドバンス	草加工場			○
	豊川興業株式会社	本社工場		○	
	横山産業株式会社	川口第一工場		○	
	八洲コンクリート株式会社	本社工場			○
	横山産業株式会社	川口第二工場			○
	鈴木コンクリート工業株式会社	志村工場			○
	株式会社 大巧コンクリート工業	川口工場			○
埼 玉 ・ 三 多 摩 (10)	三多摩太平洋生コン株式会社	調布工場	○		
	尖戸コンクリート工業株式会社	世田谷工場		○	
	芹澤建材株式会社	土支田工場		○	
	東京コンクリート株式会社	久留米工場			○
	日立エスオーシー株式会社	戸田橋工場		○	
	武蔵菱光コンクリート株式会社	調布工場	○		
	柳下生コン株式会社	和光工場		○	
	横山産業株式会社	大和工場		○	
	井口生コンクリート工業株式会社	新座工場			○
	河島コンクリート工業株式会社	新河岸工場			○
芝 浦 ・ 品 川 (3)	内山コンクリート工業株式会社	港南工場	○		
	東京エスオーシー株式会社	芝浦工場	○		
	株式会社 東京菱光コンクリート	品川工場	○		
大 田 ・ 川 崎 ・ 玉 川 (15)	関東宇部コンクリート工業株式会社	大井工場	○		
	神奈川株父レミコン株式会社	本社工場			○
	神奈川菱光コンクリート株式会社	川崎工場		○	
	川崎宇部生コンクリート株式会社	川崎工場			○
	株式会社 内山トクヤマ生コン				○
	桐生レミコン株式会社	大井工場		○	
	株式会社 大角	目黒工場		○	
	株式会社 多摩	川崎工場	○		
	宮松エスオーシー株式会社	りんかい工場		○	
	宮松エスオーシー株式会社	川崎工場			○
	第二コンクリート株式会社	京浜工場			○
	内山城南コンクリート工業株式会社	城南工場	○		
	関東宇部コンクリート工業株式会社	溝ノ口工場			○
	溝ノ口レミコン株式会社	溝ノ口工場			○
	東京湾岸産業株式会社			○	
城 東 ・ 千 葉 (14)	東京エスオーシー株式会社	市川工場			○
	市川菱光株式会社	本社工場			○
	東京トクヤマコンクリート株式会社	東京工場	○		
	株式会社 内山アドバンス	浦安工場		○	
	関東宇部コンクリート工業株式会社	浦安工場			○
	松戸生コンクリート株式会社	常磐工場			○
	上隅レミコン株式会社	東京工場	○		
	東京コンクリート株式会社	砂町工場	○		
	関東宇部コンクリート工業株式会社	豊洲工場		○	
	日本強力コンクリート工業株式会社	若洲工場	○		
	日立コンクリート株式会社	新砂工場	○		
	船橋レミコン株式会社	第一工場			○
	吉田建材株式会社	東京若洲工場	○		
	株式会社 トウザキ	生コン工場		○	

### わが社のイメージアップ

#### 株式会社 東京菱光コンクリート



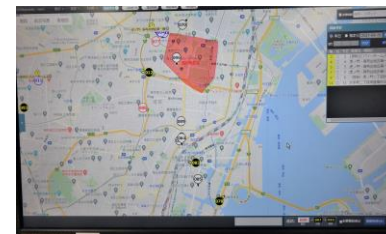
品川工場は、1965年に三菱セメント株式会社(現、三菱マテリアル株式会社)のグループ生コン会社品川工場として操業を開始して以来、半世紀を超える工場であり、港区港南の臨海部に位置し、港区、千代田区、中央区をはじめ新宿区や渋谷区への生コン供給を行っています。

経営方針としては、1. 安全作業の推進、2. CSRの徹底、3. 働き甲斐のある職場作り 4. 顧客ニーズへの的確な対応を掲げ、良質な生コンクリートを安定供給することを使命として取り組み社会的責任を果たすべく邁進致しております。いち早く時代のニーズを捉え、コンクリートの高強度化に着目し「高強度コンクリート」の国土交通大臣認定を取得し顧客ニーズに応えるべく技術力の向上にも努めております。

当工場は、従業員をはじめ協力会社社員のみなさんの健康・安全、及び職場作業環境改善の取り組みを行っており、その一部を紹介させていただきます。生コンを現場へ納める過程の中でGPSを利用した配車システムを昨年大幅に見直し、その性能を最大限強化しました。車両の位

置、移動方向、道路状況を加味した現場や帰着までの所要時間をリアルタイムにモニターに表示でき、予定着時間の問合せや走行ルート状況などを乗務員さんとの無線でのやり取りすることなく即時に返答が可能となり、煩雑になりがちな確認業務を低減できることで出荷担当者の負担軽減と乗務員さんのストレス軽減に有効に機能しております。システムからメッセージを送信すると車両へは音声伝達ができ、連絡の確実性や業務効率化にも寄与しております。また、モニター上では各車両の作業状況(現場に向け移動中、現場着待機、荷卸中、帰社中など)も色分けで見える化できること、現場毎の対応車両の表示、指定走行ルートや走行上注意エリアなど表示することで車両のモニタリングができ、配送の安全性や確実性の向上に寄与しています。その他、地図はグーグルマップを利用することで最新版での運用ができること、搬入経路図の作成、配車効率のアップなど運行管理者の大幅な負担低減に寄与できています。

わが社では、職場作業環境改善に取り組み、現場に安心・安全・確実性・信頼性を持っていただける工場を目指しております。



## 周辺協組 2020年度出荷実績

	東京		東関東		三多摩		玉川		神奈川		埼中		千葉西		千葉中		千葉北		合計	
	実績	前年比	実績	前年比	実績	前年比	実績	前年比	実績	前年比	実績	前年比	実績	前年比	実績	前年比	実績	前年比	実績	前年比
上期計	1,110,333	78.1%	182,216	87.5%	369,275	74.0%	330,366	103.1%	657,438	88.8%	720,308	97.0%	385,443	115.5%	187,638	80.7%	205,808	153.8%	4,148,825	89.6%
下期計	1,187,064	100.8%	189,152	86.8%	384,619	94.2%	370,564	123.1%	648,391	100.0%	661,985	86.0%	403,660	100.3%	209,093	85.1%	210,394	85.4%	4,264,921	96.5%
年度計	2,297,397	88.4%	371,368	87.1%	753,895	83.1%	700,929	112.8%	1,305,829	94.1%	1,382,293	91.4%	789,103	107.2%	396,731	83.0%	416,202	109.5%	8,413,746	93.0%
契約残高	3,658,110		351,689		496,793		846,684		1,719,970		871,691		647,091		191,375		262,517		9,045,920	